

Centre de Promotion de la Santé de Tokombéré

B.P. : 74 MAROUA-CAMEROUN Tel: (00237) 75 02 03 38 / 96 98 40 41
Mail : pphtok@yahoo.fr



NEWS LETTER N°49 JUIN 2018

Chers fidèles lecteurs, chers amis,

La rédaction de la News letter est allée vers les internes en fin de stage dans notre hôpital pour recueillir leurs impressions. Le Conseil Elargi de l'Hôpital (CEH) fait partie des rencontres que l'hôpital organise avec les responsables de la santé des villages. Le rapport en quelques lignes du dernier CEH dans ce numéro de notre journal. Bonne lecture à tous.

Nous sommes ensemble !

ADAMA Nathalie

Compte rendu de la 1^{ère} assemblée générale du personnel du Projet de Promotion Humaine de Tokombéré (Projet Global)

La première Assemblée du personnel s'est tenue le 02 juin sous le thème : « que tous soient un » car « tout le monde a besoin de tout le monde ».

Après la prière d'ouverture, le Dr ADOUKARA, délégué paroissial lance la journée en donnant le programme détaillé.

Le Curé, Père Denis DJAMBA a commencé son intervention par souhaiter la bienvenue à tous.

Cette rencontre a pour objectif de mieux nous connaître, de rechercher la paix entre nous, de regarder ensemble vers la même direction, de regarder ensemble l'héritage que nous ont laissé nos prédécesseurs. C'est un moment d'intense émotion pour chacun de nous.

Mgr Bruno, par un message porté par le père Denis, salue et encourage chacun, remercie chacun pour le travail et l'engagement.

Nous sommes à la fois acteurs et bénéficiaires de ce beau projet, que Dieu nous donne la force nécessaire pour continuer.

Aperçu historique du projet :

Passant par le Dr MAGGI, Baba Simon, Jean Marc ELA et Christian AURENCHÉ ainsi que tous ceux qui ont travaillé à Tokombéré, le Père Denis a retracé la belle histoire du projet global. La construction du projet a commencé par un laïc (Dr MAGGI) très engagé, qui a donné sa vie en Afrique en fondant plusieurs hôpitaux.

Le 12 décembre 1959 Mgr Plumey autorise le Père Simon à rejoindre le Dr MAGGI à Tokombéré. Aussitôt Baba Simon se met à l'école du Saint Esprit qui lui inspire les bonnes œuvres. Ces œuvres qui ont continué avec le Père Jean-Marc ELA, le Père Christian (Prêtre et Médecin) et tous les autres ouvriers apostoliques.

Notre mission à tous est résumée dans trois lettres : RMA.

R : reconnaissance. Il s'agit pour nous de reconnaître les efforts des autres, faire appel à la responsabilité. Il faut être actif et co-responsables avec l'ensemble du personnel. Pour connaître le projet, il faut aussi connaître ses ressources, son importance, ses peines et joies. Chacun a sa place, chacun est important, tous nous avons besoin les uns des autres. Le projet

doit subir une mobilité et non une régression, nous n'avons pas le droit de laisser moins que ce que nous avons trouvé.

M : maintenance. Nous devons maintenir le projet. Le 1^{er} combat de chacun est de maintenir en état de service toutes les structures. Nous avons un combat commun, sauvegarder les acquis, l'ambiance du travail, améliorer ce que nous avons, pour laisser à nos enfants et à ceux qui viennent après nous un héritage digne de ce nom.

A : amélioration. Faire ce que nous devons faire, comporte ce que nous devons améliorer. Nous avons le droit à l'erreur mais pas le droit de gêner, ni de ne rien faire.

Le Père Denis poursuivra la réflexion en invitant le personnel à éviter un certain nombre de maux :

- Les querelles inutiles entre collègues et usagers
- Les mensonges et les commérages
- Le manque de respect mutuel et à la hiérarchie
- L'indiscipline (il faut faire place à la discipline et à la rectitude).

Notre première assemblée a aussi pour but de se voir, faire bloc pour une plus grande solidarité. Nous ne pouvons pas résoudre tous les problèmes mais l'unité nous aidera à avoir moins de problèmes. Il faut rendre grâce à Dieu pour ce qui s'est fait, qui se fait et se fera pour améliorer notre vie à Tokombéré. Signalons aussi que sans la foi, beaucoup de bonnes choses faites peuvent être incompréhensibles.

Le Père Curé fini son intervention en citant les différentes associations partenaires et les a longuement remerciés.

La parole est donnée ensuite au Directeur de la Maison du Paysan, ABBA BOUKAR qui donne les échos des partenaires en lisant les différents messages envoyés par les uns et les autres.

Tous les messages ont été salués par le personnel. Puis a suivi un temps de débat. Il y avait surtout de prises de paroles pour saluer l'initiative, remercier les partenaires et des suggestions pour que le travail se fasse bien dans chaque structure.

Quelques dispositions pratiques ont été annoncées pour accompagner le personnel dans le travail.

La réunion s'est achevée par un repas fraternel et le rendez-vous a été pris pour l'année prochaine s'il plaît à Dieu.

Compte rendu établi par
Mme Nathalie ADAMA



PHOTO DE FAMILLE APRES L'ASSEMBLEE

Impressions des internes en fin de stage

Arrivés au terme de 4 mois de stage de santé intégré, les Internes étaient ravis du déroulement de ce stage et donnent quelques impressions à notre rédaction.

NL : vous êtes étudiants en 6^e année de Médecine et vous venez de passer quatre mois de stage de santé intégrée à l'Hôpital Privé de Tokombéré. Quel bilan faites-vous à l'issue de ce stage ?

Internes : notre stage de santé intégrée s'est bien déroulé dans l'ensemble. Dès notre arrivée, nous avons été bien accueillis et bien logés par le Directeur de l'hôpital et tout le reste du personnel. Concernant le travail, nous avons eu à collaborer facilement avec les personnels avec qui nous avons tissé des liens d'amitié. Dans le volet apprentissage, nous avons bénéficié d'un encadrement particulier venant de nos aînés Médecins. Cela nous a permis d'acquérir les aptitudes pratiques et nous pensons être prêts à assurer la responsabilité d'un bon médecin. Tous les vendredis nous avions des séances de travail en comité médical dans le bureau du Directeur où nous présentions des cas et nous discutions ensemble.

NL : Vos objectifs sont-ils tous atteints ?

Internes : Nos objectifs sont atteints compte tenu de la grande affluence des patients dans cet hôpital. Nous avons été confrontés à plusieurs pathologies dans différentes spécialités (Pédiatrie, Médecine Adulte, Chirurgie, Gynéco-obstétrique) donc nous avons pu maîtriser la prise en charge.

NL : parlant justement des pathologies quelles sont celles que vous avez les plus rencontrées au cours de votre stage ?

Internes : Les pathologies les plus fréquentes rencontrées au cours de notre stage sont entre autres :

- En Pédiatrie : la malnutrition, la méningite, le paludisme...
- En Médecine Adulte : infection urinaire, Cirrhose hépatique, Insuffisance cardiaque...
- En Chirurgie : Avortement incomplet, Traumatisme post AVP, Hypertrophie Bénigne de la Prostate (HBP)
- En Gynéco-obstétrique : Infection génitale sous grossesses, Paludisme sous grossesse, Endométrite.

NL : êtes-vous satisfaits de votre passage à l'hôpital ?

Internes : oui nous sommes très satisfaits. Nous remercions ainsi le Directeur de l'hôpital et tout son personnel pour le beau travail qu'ils réalisent pour la santé de la population de Tokombéré et de tous les patients qui viennent d'ailleurs.

BACHIROU, DJOULAY-HATOU
et GOADA Romuald

Conseil Elargi de l'Hôpital

Le Conseil Elargi de l'Hôpital (CEH) s'est tenu au CPHT le jeudi 21 juin de 9h30 à 13h30) sous le thème : les risques liés aux grossesses non ou mal suivies.

Ce CEH a vu 105 participants représentant les responsables villageois de la santé, les communautés, les agents de santé de district et de l'hôpital.

Mr MANGAVE MBADIRE, modérateur de la journée a souhaité la bienvenue aux participants et donne la parole au Dr EFIE, représentant le Directeur, empêché. Le Docteur EFIE salue l'assistance et souhaite un bon déroulement des travaux de ce CEH.

L'introduction est faite par 2 voix féminines : Dr NGUIZAYE Lucie et Mme ASTA Madeleine pour expliquer le pourquoi du choix du thème (les risques liés aux grossesses non ou mal suivies). Elles sont parties du constat fait sur les décès infantiles et maternels pendant les accouchements, des différentes infections dépistées... et donner les différents éléments d'une grossesse, des objectifs d'une CPN... afin de déterminer le rôle que doit jouer un époux dans la grossesse de sa conjointe.

Une femme enceinte a besoin d'être suivie de près par un médecin ou une sage-femme. Elle a aussi besoin d'effectuer un certain nombre d'examen pendant sa grossesse. Ceci doit être fait le plus tôt possible. C'est pourquoi on demande aux femmes enceintes de venir faire la consultation prénatale dès le début de grossesse (avant trois mois). Ces examens permettront de vite prendre en charge afin d'éviter les complications liées à la grossesse. L'absence ou le mauvais suivi de grossesse expose la mère à des complications à savoir les infections virales (VIH, hépatites), urinaires, génitales, puerpérales et le bébé aux infections néonatales voir décès néonatal.

Quelques éléments de réponses ont été donnés aux 3 questions posées pour les travaux en carrefour.

Question 1 : quelle est la responsabilité de l'homme (mari) dans le suivi de grossesse de son épouse ?

Le mari a pour responsabilité de :

- aider sa femme à faire les travaux durs de la maison
- accompagner pour la CPN (au moins la première) et lui rappeler les jours de rendez-vous pour les CPN
- assurer une bonne alimentation à la mère
- payer les frais de CPN et d'acheter le matériel d'hygiène ainsi que la layette pour l'accouchement.

Question 2 : Comment impliquer davantage le mari pour un meilleur suivi durant la grossesse de sa femme ?

L'implication du mari dans la meilleure prise en charge de la femme enceinte passe par :

- La participation aux différentes rencontres du village
- La sensibilisation des époux surtout les jeunes mariés.

Question 3 : est-il important de faire des examens (bilan) pendant le suivi de la grossesse ? Si oui pourquoi ?

Oui il est important de faire certains examens pour un bon suivi de grossesse pour : détecter à temps certaines infections et maladies, les malformations et de les prévenir ; confirmer l'évolution de la grossesse ; prévenir les risques d'un accouchement difficile et Réduire les complications.

Après la synthèse des travaux en carrefour, place au débat et contributions des membres des différents groupe de travail.

Le Dr EFIE conclut la journée en rappelant que le dépistage d'une femme enceinte et de son époux pour le VIH est gratuit ainsi que pour l'hépatite B.

La tuberculose continue de sévir et les gens refusent de se faire interner, il est très important de faire 2 semaines d'hospitalisation pour le traitement de la Tuberculose afin de diminuer les risques de contamination.

Le Dr EFIE remercie une fois de plus le directeur de lui avoir donné l'opportunité d'agir en son lieu et place.

Chacun a appris quelque chose, par conséquent la santé de nos femmes enceintes doit s'améliorer. Il souhaite bonne continuation et bon retour à tous.

DJOULAY-HATOU, Interne
ADAMA Nathalie

Travaux de réfection

Nous avons grâce au financement de nos partenaires, assurer quelques travaux de rénovation au cours de ce semestre. Quelques photos en images.

Normalisation des installations électriques



Réaménagement du logement des Médecins



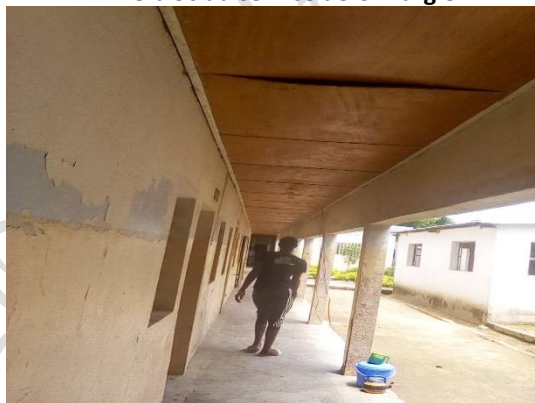
Réfection du Dispensaire



Nous tenons à remercier *l'Association Tokombéré Santé* qui a financé Les deux premiers travaux.

Le dispensaire a été réfectionné sur le **financement basé sur la performance (PBF)**. Il reste encore de nombreux besoins de réfection notamment le bloc de Chirurgie délabré.

Le bloc du service de Chirurgie



L'intérieur d'une salle d'hospitalisation en Chirurgie



Le Directeur

Nouvelles en bref

- CPS (Chimio-prévention du paludisme saisonnier) du 06 au 10 juillet dans le district de santé de Tokombéré. Tout s'est bien déroulé.
- Alerte : cholera dans la région du Nord et du Centre, des dispositions sont prises à l'hôpital.

Directeur de publication : Dr ADOUKARA Jean Pierre
Rédactrice en chef : Mme ADAMA Nathalie
Rédacteurs : Mr NDIRO Jacques, Mme MBATSARA Sylvie